

La sgr del Banco Popolare si impone per raccolta a febbraio

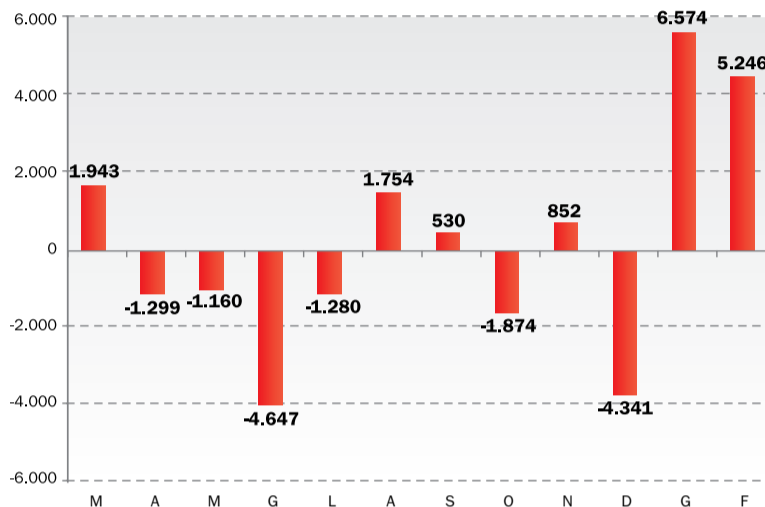
Brilla Aletti Gestielle

Il secondo e terzo posto a Intesa Sanpaolo e Poste

Analizzando i dati forniti da Assogestioni per i singoli gruppi associati, emerge che è stato il **Banco Popolare** a conquistare la vetta della classifica per raccolta netta complessiva a febbraio, con afflussi netti pari a 1,38 miliardi di euro (876 milioni raccolti dai fondi aperti e 550 milioni dalle gestioni istituzionali, mentre le gestioni retail hanno visto uscire 41 milioni). Seguono **Intesa Sanpaolo**, con afflussi netti per 999 milioni di euro, e **Poste Italiane**, che ha raccolto 908 milioni. In quarta posizione sale invece **Pioneer Investments**, che ha segnato un deciso miglioramento toccando quota 871 milioni dopo il rosso di 500 milioni di gennaio, seguita da **Franklin Templeton**, primo gruppo estero con 786 milioni di euro interamente attribuibili ai fondi aperti. Il gruppo **Generali** scende invece in ultima posizione, con deflussi per oltre un miliardo di euro. Al penultimo posto c'è poi **Banca Esperia**, con -232 milioni, preceduta da **Mediolanum**, con il suo -222 milioni.

Restringendo il campo di analisi alla categoria dei fondi aperti, emerge invece in prima posizione per raccolta **Pioneer Investments**, la società del gruppo **UniCredit**, con 886 milioni. Seguono il **Banco Popolare**, che scivola in seconda posizione con 876 milioni, **Franklin Templeton Investments**, con 786 milioni, e **Azimut**, con 300 milioni. Fanalino di coda di questa classifica

LA RACCOLTA NETTA



Dati in milioni di euro. Fonte: Assogestioni

parziale sono il gruppo **Bnp Paribas** (-78 milioni), **Credem** (-60 milioni) e **Am Holding** (-37 milioni).

In termini di patrimonio gestito, alla testa della graduatoria di febbraio ci sono ancora una volta il **Leone di Trieste** con 329,9 miliardi, pari al 28% degli asset complessivamente in mano al settore, **Intesa Sanpaolo** con 229 miliardi di euro (19,7%) e **Pioneer Investments** con 96 miliardi di euro (8,3%).

Tornando infine al risultato del **Banco Popolare**, questo è da ricondurre agli afflussi registrati da **Aletti Gestielle**. "Su 1,2 miliardi di raccolta dei fondi di diritto italiano, 900

milioni li abbiamo fatti noi", ha detto all'agenzia di stampa Reuters il direttore commerciale **Fabrizio Carenini** ricordando che, da solo, il fondo **Gestielle Cedola Più** ha raccolto 1,3 miliardi.

E Aletti conta di restare protagonista della raccolta anche nel mese di marzo, dopo che l'ultimo nato della casa - **Gestielle Cedola Più Italia** - ha messo insieme sottoscrizioni per oltre mezzo miliardo nella prima settimana di collocamento.

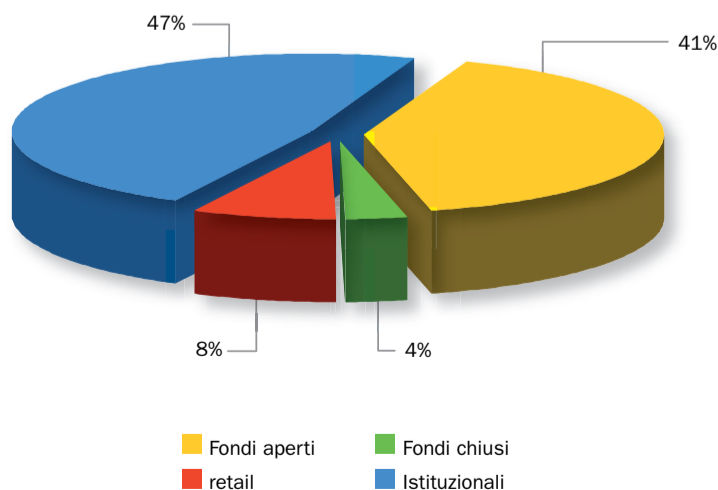
"Crediamo che il differenziale dei titoli di Stato, portato a questi livelli dall'incertezza del dopo voto, crei delle opportunità", ha aggiunto Carenini.

TOP TEN RACCOLTA

BANCO POPOLARE GRUPPO BANCARIO	1.384,7
INTESA SANPAOLO	999,7
Posteitaliane	908,0
PIONEER Investments	871,7
FRANKLIN TEMPLETON INVESTMENTS	786,3
AZIMUT	540,2
Invesco	259,6
Deutsche Bank	254,0
BNP PARIBAS INVESTMENT PARTNERS	234,7
UBI Banca	224,8

Dati in milioni di euro. Fonte: Assogestioni

GLI ASSET DEL SETTORE



Fonte: Assogestioni



LA CLASSIFICA PER PATRIMONIO

Gruppo	Raccolta netta	Raccolta fondi aperti	Patrimonio gestito	Gruppo	Raccolta netta	Raccolta fondi aperti	Patrimonio gestito
Generali	-1.010,4	221,3	329.980	Banca Sella	32,0	10,8	4.711
Intesa Sanpaolo	999,7	207,7	229.640	Veneto Banca	43,0	4,6	4.338
Pioneer Investments	871,7	886,0	96.469	Banca Carige	-16,8	-16,9	4.295
Mediolanum	-222,4	228,2	42.462	Ubs	2,5	0,9	3.901
Am Holding	-37,1	-36,9	40.557	Fondaco	-14,5	-7,8	3.732
Allianz	-118,2	-36,8	35.979	Dexia	n.d.	n.d.	3.536
Poste Italiane	908,0	100,9	34.791	Aberdeen Asset Management	n.d.	n.d.	2.959
Ubi Banca	224,8	232,6	30.499	Banca Pop. Emilia Romagna	-20,4	0,0	2.890
Franklin Templeton Investments	786,3	786,3	26.275	Bny Mellon Asset Management	n.d.	n.d.	2.836
Axa	48,8	41,7	24.985	Iccrea	-26,5	-27,9	2.663
Amundi	-32,6	-16,0	23.812	Ing Investment Management	n.d.	n.d.	1.574
Bnp Paribas	234,7	-77,8	22.120	Pensplan Invest	2,8	-1,5	1.300
Banco Popolare	1.384,7	876,3	21.427	Aviva Investors Global Services	n.d.	n.d.	1.113
Azimut	540,2	300,2	19.603	Nextam Partners	4,8	10,8	1.011
Arca	25,4	-15,7	18.989	Banca Profilo	0,6	0,0	931
Credito Emiliano	-87,5	-60,2	11.893	Consultinvest	24,9	18,6	871
Jp Morgan Asset Management	224,4	224,4	11.364	Hedge Invest	-19,7	-19,7	660
Credit Suisse	90,5	0,1	10.021	Banca Finnat Euramerica	-1,0	-0,8	637
Schroders	n.d.	n.d.	9.557	Banca del Ceresio	-4,4	-4,4	551
Pictet Asset Management	n.d.	n.d.	9.518	Pfm	-11,4	-4,8	538
Deutsche Asset & Wealth Mgmt	254,0	235,3	8.436	Soprarno	-7,5	0,6	492
Fidelity Worldwide Investment	n.d.	n.d.	7.819	Ing Direct	14,0	14,0	487
Morgan Stanley	50,5	50,5	7.518	Acomea	-0,6	2,1	460
Banca Esperia	-232,2	0,6	7.193	Finanziaria Internazionale	37,6	-0,5	254
Invesco	259,6	259,6	7.191	Groupama Asset Management	0,0	0,0	196
State Street Global Advisors	42,7	-29,4	6.944	Agora	7,9	2,4	185
Montepaschi	-123,9	0,0	6.852	Unipol	-1,6	-1,6	135
Société Générale	159,8	159,8	6.656	Gesti-Re	2,3	-0,1	94
Kairos Partners	60,1	-6,4	6.208	Alpi	6,1	6,1	71
Ersel	-7,1	-7,0	5.909	Vegagest	-110,9	0,0	0

Dati in milioni di euro ordinati per patrimonio gestito. Fonte: Assogestioni

I NUMERI DEL RISPARMIO GESTITO

	RACCOLTA NETTA			PATRIMONIO GESTITO			
	febbraio 2013	gennaio 2013	da inizio anno	febbraio 2013		gennaio 2013	
GESTIONI COLLETTIVE	4.518	3.193	7.711	536.491	44%	529.570	44%
Fondi aperti	4.510	3.172	7.683	493.884	41%	486.478	40%
Fondi chiusi	8	20	28	42.607	4%	43.092	4%
GESTIONI DI PORTAFOGLIO	728	3.381	4.109	674.203	56%	676.536	56%
Retail	-312	125	-186	92.856	8%	92.913	8%
Istituzionali	1.040	3.256	4.296	581.348	48%	583.623	48%
TOTALE	5.246	6.574	11.820	1.210.695	100%	1.206.106	100%

Dati in milioni di euro e in percentuale. Fonte: Assogestioni